

ประกาศคณะกรรมการการเลือกตั้ง

เรื่อง หลักเกณฑ์และวิธีการจัดทำสถานที่ปิดประกาศเกี่ยวกับการเลือกตั้ง
และสถานที่ติดแผ่นป้ายเกี่ยวกับการเลือกตั้งสมาชิกสภาผู้แทนราษฎร

พ.ศ. ๒๕๖๖

โดยที่เป็นการสมควรปรับปรุงประกาศคณะกรรมการการเลือกตั้ง เรื่อง หลักเกณฑ์และวิธีการจัดทำสถานที่ปิดประกาศเกี่ยวกับการเลือกตั้งและสถานที่ติดแผ่นป้ายเกี่ยวกับการเลือกตั้งสมาชิกสภาผู้แทนราษฎร พ.ศ. ๒๕๖๑ ให้มีความสอดคล้องกับกฎหมายประกอบรัฐธรรมนูญว่าด้วยการเลือกตั้งสมาชิกสภาผู้แทนราษฎร

อาศัยอำนาจตามความในมาตรา ๒๒๔ ของรัฐธรรมนูญแห่งราชอาณาจักรไทย พุทธศักราช ๒๕๖๐ มาตรา ๒๒ แห่งพระราชบัญญัติประกอบรัฐธรรมนูญว่าด้วยคณะกรรมการการเลือกตั้ง พ.ศ. ๒๕๖๐ ประกอบมาตรา ๕ และมาตรา ๘๓ แห่งพระราชบัญญัติประกอบรัฐธรรมนูญว่าด้วยการเลือกตั้งสมาชิกสภาผู้แทนราษฎร พ.ศ. ๒๕๖๑ คณะกรรมการการเลือกตั้งจึงออกประกาศไว้ ดังต่อไปนี้

ข้อ ๑ ประกาศนี้เรียกว่า “ประกาศคณะกรรมการการเลือกตั้ง เรื่อง หลักเกณฑ์และวิธีการจัดทำสถานที่ปิดประกาศเกี่ยวกับการเลือกตั้งและสถานที่ติดแผ่นป้ายเกี่ยวกับการเลือกตั้งสมาชิกสภาผู้แทนราษฎร พ.ศ. ๒๕๖๖”

ข้อ ๒ ประกาศนี้ให้ใช้บังคับตั้งแต่วันถัดจากวันประกาศในราชกิจจานุเบกษาเป็นต้นไป

ข้อ ๓ ให้ยกเลิก

(๑) ประกาศคณะกรรมการการเลือกตั้ง เรื่อง หลักเกณฑ์และวิธีการจัดทำสถานที่ปิดประกาศเกี่ยวกับการเลือกตั้งและสถานที่ติดแผ่นป้ายเกี่ยวกับการเลือกตั้งสมาชิกสภาผู้แทนราษฎร พ.ศ. ๒๕๖๑

(๒) ประกาศคณะกรรมการการเลือกตั้ง เรื่อง หลักเกณฑ์และวิธีการจัดทำสถานที่ปิดประกาศเกี่ยวกับการเลือกตั้งและสถานที่ติดแผ่นป้ายเกี่ยวกับการเลือกตั้งสมาชิกสภาผู้แทนราษฎร (ฉบับที่ ๒) พ.ศ. ๒๕๖๒

ข้อ ๔ ในประกาศนี้

“คณะกรรมการ” หมายความว่า คณะกรรมการการเลือกตั้งตามกฎหมายประกอบรัฐธรรมนูญว่าด้วยคณะกรรมการการเลือกตั้ง

“พรรคการเมือง” หมายความว่า พรรคการเมืองที่ส่งผู้สมัครรับเลือกตั้ง

“ผู้สมัคร” หมายความว่า ผู้สมัครรับเลือกตั้งเป็นสมาชิกสภาผู้แทนราษฎรแบบแบ่งเขตเลือกตั้ง

“ผู้ซึ่งประสงค์จะสมัครรับเลือกตั้ง” หมายความว่า ผู้ซึ่งประสงค์จะสมัครรับเลือกตั้งสมาชิกสภาผู้แทนราษฎรตามระเบียบคณะกรรมการการเลือกตั้งว่าด้วยวิธีการหาเสียงและลักษณะต้องห้ามในการหาเสียงเลือกตั้งสมาชิกสภาผู้แทนราษฎร

“ประกาศ” หมายความว่า ประกาศเกี่ยวกับการเลือกตั้งของผู้สมัครและพรรคการเมืองที่มีลักษณะเป็นกระดาษหรือวัสดุอื่นใดที่มีลักษณะคล้ายคลึงกันที่มีข้อความหรือรูปที่ใช้ในการโฆษณาหาเสียงเลือกตั้ง

“แผ่นป้าย” หมายความว่า แผ่นป้ายเกี่ยวกับการเลือกตั้งของผู้สมัครและพรรคการเมืองที่มีลักษณะเป็นกระดาษ กระดาษ หรือวัสดุอื่นใดที่มีลักษณะคล้ายคลึงกันและมีความแข็งแรงที่มีข้อความหรือรูปที่ใช้ในการโฆษณาหาเสียงเลือกตั้ง

“สาธารณสถาน” หมายความว่า ที่ดิน ทางน้ำ ทางหลวง หรือสถานที่สาธารณะที่อยู่ในความดูแลของส่วนราชการ ราชการส่วนท้องถิ่น รัฐวิสาหกิจ องค์กรมหาชน และหน่วยงานอื่นของรัฐ

“การเลือกตั้ง” หมายความว่า การเลือกตั้งสมาชิกสภาผู้แทนราษฎร

“สำนักงานคณะกรรมการการเลือกตั้งประจำจังหวัด” หมายความว่า ความรวมถึง สำนักงานคณะกรรมการการเลือกตั้งประจำกรุงเทพมหานครด้วย

“ผู้อำนวยการการเลือกตั้งประจำจังหวัด” หมายความว่า ผู้อำนวยการการเลือกตั้งประจำจังหวัดตามกฎหมายประกอบรัฐธรรมนูญว่าด้วยคณะกรรมการการเลือกตั้ง

“หัวหน้าหน่วยงาน” หมายความว่า นายอำเภอ ปลัดกรุงเทพมหานคร ผู้อำนวยการเขต ผู้บริหารท้องถิ่น รวมถึงหัวหน้าส่วนราชการ รัฐวิสาหกิจ องค์กรมหาชน และหน่วยงานอื่นของรัฐ

ข้อ ๕ ให้ประธานกรรมการการเลือกตั้งเป็นผู้รักษาการตามประกาศนี้

กรณีใดที่มีได้กำหนดไว้หรือมีเหตุจำเป็น คณะกรรมการอาจกำหนด ยกเว้น หรือผ่อนผันการปฏิบัติตามความในประกาศนี้ได้

ส่วนที่ ๑

การจัดทำประกาศ การกำหนดสถานที่ และจัดสถานที่ปิดประกาศ

ข้อ ๖ ให้ผู้สมัคร หรือพรรคการเมืองที่ประสงค์จะปิดประกาศดำเนินการ ดังนี้

(๑) ให้จัดทำประกาศโดยกำหนดเป็นแนวตั้งมีขนาดความกว้างไม่เกิน ๓๐ เซนติเมตร และขนาดความสูงไม่เกิน ๔๒ เซนติเมตร พร้อมระบุชื่อตัว ชื่อสกุล ที่อยู่ของผู้ว่าจ้าง ผู้ผลิต จำนวน และวันเดือนปีที่ผลิตไว้บริเวณที่เห็นได้ชัดเจนของประกาศ

(๒) ให้ผู้สมัครจัดทำประกาศได้ไม่เกิน ๒ เท่าของจำนวนหน่วยเลือกตั้งในเขตเลือกตั้งนั้น

(๓) ให้พรรคการเมืองจัดทำประกาศได้ไม่เกิน ๒ เท่าของจำนวนหน่วยเลือกตั้งในจังหวัดนั้น

(๔) ให้ผู้สมัครและพรรคการเมืองปิดประกาศตามสถานที่ที่กำหนดตามข้อ ๗ ได้สถานที่ละ

๑ แผ่น

(๕) วิธีการปิดประกาศให้เป็นไปตามที่หัวหน้าหน่วยงานกำหนด ทั้งนี้ การปิดประกาศจะต้องไม่ปิดทับซ้อนกับประกาศของผู้สมัคร หรือพรรคการเมืองอื่น

การจัดทำประกาศตามวรรคหนึ่ง สามารถระบุชื่อ รูปภาพ หมายเลขประจำของตัวผู้สมัคร ชื่อของพรรคการเมือง สัญลักษณ์ของพรรคการเมือง นโยบายของพรรคการเมือง คติพจน์ คำขวัญหรือ ข้อมูลประวัติเฉพาะที่เกี่ยวข้องกับผู้สมัคร หรือพรรคการเมือง รวมทั้งข้อมูลเกี่ยวกับการหาเสียงเลือกตั้ง ทางอิเล็กทรอนิกส์ เช่น เว็บไซต์ โซเชียลมีเดีย หรือคิวอาร์โค้ด เป็นต้น นอกจากภาพของผู้สมัครแล้ว สามารถใส่ภาพของผู้ถูกเสนอชื่อเป็นนายกรัฐมนตรี หัวหน้าพรรคการเมืองและสมาชิกพรรคการเมืองได้ เท่านั้น

ให้นำความตามข้อนี้มาใช้บังคับแก่ผู้ซึ่งประสงค์จะสมัครรับเลือกตั้งโดยอนุโลม ทั้งนี้ เท่าที่ไม่ขัดหรือแย้งกับการเลือกตั้งตามประกาศนี้

ข้อ ๗ การกำหนดสถานที่และจัดสถานที่ปิดประกาศให้ดำเนินการ ดังนี้

(๑) ให้นายอำเภอกำหนดสถานที่และจัดสถานที่ปิดประกาศให้แก่ผู้สมัครทุกคนในเขตเลือกตั้ง และพรรคการเมืองทุกพรรค ณ ที่ว่าการอำเภอ

(๒) ให้ผู้บริหารท้องถิ่นกำหนดสถานที่และจัดสถานที่ปิดประกาศให้แก่ผู้สมัครทุกคนใน เขตเลือกตั้งและพรรคการเมืองทุกพรรค ณ ที่ทำการขององค์กรปกครองส่วนท้องถิ่น สำนักงานเขต แขวง หมู่บ้าน หรือชุมชน

(๓) ให้หัวหน้าหน่วยงานกำหนดสถานที่และจัดสถานที่ปิดประกาศให้แก่ผู้สมัครทุกคนใน เขตเลือกตั้งและพรรคการเมืองทุกพรรค ณ ที่ตั้งของหน่วยงานตามความเหมาะสม

ให้ผู้ดำรงตำแหน่งตาม (๑) (๒) และ (๓) ออกประกาศกำหนดสถานที่ หลักเกณฑ์ และวิธีการปิดประกาศ เมื่อออกประกาศแล้วให้นำส่งประกาศให้สำนักงานคณะกรรมการการเลือกตั้ง ประจำจังหวัดทราบโดยเร็ว และให้สำนักงานคณะกรรมการการเลือกตั้งประจำจังหวัดแจ้งให้ผู้สมัคร และพรรคการเมืองทราบโดยทั่วกัน ทั้งนี้ การกำหนดสถานที่และจัดสถานที่ปิดประกาศตามวรรคหนึ่ง ต้องจัดให้ผู้สมัครทุกคนและพรรคการเมืองทุกพรรคให้พอเพียงและเท่าเทียมกัน

ให้ผู้สมัครและพรรคการเมืองที่ประสงค์จะปิดประกาศ ณ สถานที่ที่ได้จัดไว้แจ้งความประสงค์ ขอปิดประกาศกับหัวหน้าหน่วยงานตามวรรคสอง

ข้อ ๘ กรณีผู้สมัคร หรือพรรคการเมืองปิดประกาศไม่ถูกต้องตามประกาศนี้ให้หัวหน้า หน่วยงานมีอำนาจสั่งผู้สมัคร หรือพรรคการเมืองแก้ไขให้ถูกต้องภายใน ๕ วัน นับแต่วันที่ได้รับแจ้ง และแจ้งให้ผู้อำนวยความสะดวกการเลือกตั้งประจำจังหวัดทราบโดยเร็ว

ในกรณีผู้สมัคร หรือพรรคการเมืองไม่ดำเนินการแก้ไขภายในกำหนดเวลาดังกล่าวตามวรรคหนึ่ง ให้ผู้อำนวยการการเลือกตั้งประจำจังหวัดมีอำนาจรื้อถอน หรือปลดออก หรือสั่งให้หน่วยงานอื่น ดำเนินการโดยให้คิดค่าใช้จ่ายกับผู้สมัคร หรือพรรคการเมืองนั้น และรายงานให้คณะกรรมการทราบ ทั้งนี้ คณะกรรมการอาจนำมาเป็นเหตุในการสืบสวนหรือไต่สวนตามระเบียบคณะกรรมการการเลือกตั้ง ว่าด้วยการสืบสวน การไต่สวนและการวินิจฉัยชี้ขาดได้

ส่วนที่ ๒

การจัดทำแผ่นป้าย การกำหนดสถานที่ติดแผ่นป้าย

ข้อ ๙ การจัดทำแผ่นป้ายให้ผู้สมัคร หรือพรรคการเมืองที่ประสงค์จะติดแผ่นป้ายดำเนินการ ดังนี้

(๑) ให้จัดทำแผ่นป้ายที่มีขนาดความกว้างไม่เกิน ๑๓๐ เซนติเมตร และขนาดความยาวไม่เกิน ๒๔๕ เซนติเมตร พร้อมระบุชื่อตัว ชื่อสกุล ที่อยู่ของผู้ว่าจ้าง ผู้ผลิต จำนวน และวันเดือนปีที่ผลิตไว้บริเวณที่เห็นได้ชัดเจนของแผ่นป้าย

(๒) ให้ผู้สมัครจัดทำแผ่นป้ายได้ไม่เกิน ๒ เท่าของจำนวนหน่วยเลือกตั้งในเขตเลือกตั้งนั้น

(๓) ให้พรรคการเมืองจัดทำแผ่นป้ายได้ไม่เกิน ๑ เท่าของจำนวนหน่วยเลือกตั้งในจังหวัดนั้น

(๔) ให้ผู้สมัครและพรรคการเมืองติดแผ่นป้ายตามสถานที่ที่กำหนดตามข้อ ๑๐

(๕) การติดแผ่นป้ายจะต้องไม่ติดทับซ้อนหรือปิดบังแผ่นป้ายของผู้สมัครอื่น หรือพรรคการเมืองอื่น การจัดทำแผ่นป้ายตามวรรคหนึ่ง ให้นำความในข้อ ๖ วรรคสอง และวรรคสาม ของประกาศนี้ มาใช้บังคับโดยอนุโลม

ข้อ ๑๐ ในกรณีการเลือกตั้งทั่วไปอันเนื่องมาจากการครบอายุสภาผู้แทนราษฎร ก่อนครบอายุของสภาผู้แทนราษฎรไม่น้อยกว่าสองร้อยสี่สิบวัน ให้ผู้อำนวยการการเลือกตั้งประจำจังหวัด ประธาน หรือหรือกับหัวหน้าหน่วยงานที่รับผิดชอบพื้นที่ และหน่วยงานที่เกี่ยวข้อง เพื่อกำหนดสถานที่ติดแผ่นป้าย และให้ผู้อำนวยการการเลือกตั้งประจำจังหวัดประกาศกำหนดสถานที่ติดแผ่นป้ายก่อนวันปิดรับสมัครเลือกตั้ง

เมื่อออกประกาศตามวรรคหนึ่งแล้ว ให้แจ้งผู้สมัครและพรรคการเมืองทราบโดยทั่วกัน โดยสถานที่ที่จะติดแผ่นป้ายต้องเป็นบริเวณพื้นที่อันเป็นสาธารณสถาน เช่น บริเวณถนนสาธารณะ ที่สาธารณะ หรือสาธารณสถานอื่นของรัฐที่เห็นสมควรเพื่อติดแผ่นป้ายให้พอเพียงและเท่าเทียมกัน โดยคำนึงถึงความเหมาะสม ความเป็นระเบียบเรียบร้อย ความสะอาด ความปลอดภัย ความมั่นคง แข็งแรงไม่บดบังทัศนียภาพและทัศนวิสัยที่ดีไม่ก่อให้เกิดอันตรายต่อประชาชน หรือยานพาหนะ และจะต้องไม่เป็นการกีดขวางทางสัญจร หรือการจราจร รวมทั้งไม่ก่อให้เกิดความเสียหายต่อทรัพย์สินของทางราชการหรือทรัพย์สินของประชาชน เช่น ตอกหรือยึดแผ่นป้ายหรือกระทำด้วยประการใด ๆ ให้เกิดความเสียหายหรือน่าจะเป็นอันตรายแก่ต้นไม้หรือทรัพย์สินอื่นใด

ในกรณีที่เป็นกรเลือกตั้งทั่วไปอันเนื่องจากการยุบสภาผู้แทนราษฎร หรือการเลือกตั้งแทนตำแหน่งที่ว่าง แล้วแต่กรณี ให้ผู้อำนวยการการเลือกตั้งประจำจังหวัด ประธาน หรือหรือกับหัวหน้าหน่วยงานที่รับผิดชอบพื้นที่ และหน่วยงานที่เกี่ยวข้องเป็นการล่วงหน้าตามความเหมาะสม และจำเป็นเพื่อประโยชน์ในการกำหนดสถานที่ติดแผ่นป้ายก่อน และให้ผู้อำนวยการการเลือกตั้ง

ประจำจังหวัดประกาศกำหนดสถานที่ติดแผ่นป้ายก่อนวันปิดรับสมัครเลือกตั้ง ทั้งนี้ ให้นำความในวรรคสอง
ใช้บังคับด้วยโดยอนุโลม

ข้อ ๑๑ ผู้สมัครและพรรคการเมืองอาจติดตั้งแผ่นป้ายได้ ณ ที่ทำการพรรคการเมืองหรือ
สาขาพรรคการเมือง หรือตัวแทนพรรคการเมืองประจำจังหวัด หรือศูนย์อำนวยความสะดวกเลือกตั้งได้
เขตเลือกตั้งละ ๑ แผ่น

แผ่นป้ายตามวรรคหนึ่ง ให้มีขนาดความกว้างไม่เกิน ๔๐๐ เซนติเมตร และขนาดความยาว
ไม่เกิน ๗๕๐ เซนติเมตร

ข้อ ๑๒ กรณีผู้สมัคร หรือพรรคการเมืองติดแผ่นป้ายไม่ถูกต้องหรือเกินขอบเขตที่กำหนด
ให้นำความในข้อ ๘ ของประกาศนี้มาใช้บังคับโดยอนุโลม

ข้อ ๑๓ การใด ๆ ที่ได้กระทำการตามประกาศคณะกรรมการการเลือกตั้ง เรื่อง หลักเกณฑ์
และวิธีการจัดทำสถานที่ปิดประกาศเกี่ยวกับการเลือกตั้งและสถานที่ติดแผ่นป้ายเกี่ยวกับการเลือกตั้ง
สมาชิกสภาผู้แทนราษฎร พ.ศ. ๒๕๖๑ แก้ไขเพิ่มเติม (ฉบับที่ ๒) พ.ศ. ๒๕๖๒ ซึ่งเกิดขึ้นก่อน
ประกาศฉบับนี้มีผลใช้บังคับ ให้ถือว่าเป็นการดำเนินการตามประกาศฉบับนี้

ประกาศ ณ วันที่ ๙ มีนาคม พ.ศ. ๒๕๖๖

อิทธิพร บุญประคอง

ประธานกรรมการการเลือกตั้ง



ประกาศคณะกรรมการการเลือกตั้ง

เรื่อง จำนวนสมาชิกสภาผู้แทนราษฎรแบบแบ่งเขตเลือกตั้ง จำนวนเขตเลือกตั้ง
และท้องที่ที่ประกอบเป็นเขตเลือกตั้ง

อาศัยอำนาจตามความในมาตรา ๘๖ และมาตรา ๒๒๔ (๑) ของรัฐธรรมนูญแห่งราชอาณาจักรไทย พุทธศักราช ๒๕๖๐ และที่แก้ไขเพิ่มเติม มาตรา ๒๖ มาตรา ๒๗ และมาตรา ๒๘ แห่งพระราชบัญญัติประกอบรัฐธรรมนูญว่าด้วยการเลือกตั้งสมาชิกสภาผู้แทนราษฎร พ.ศ. ๒๕๖๑ และที่แก้ไขเพิ่มเติม มาตรา ๒๒ (๒) แห่งพระราชบัญญัติประกอบรัฐธรรมนูญว่าด้วยคณะกรรมการการเลือกตั้ง พ.ศ. ๒๕๖๐ และข้อ ๔๕ ของระเบียบคณะกรรมการการเลือกตั้งว่าด้วยการเลือกตั้งสมาชิกสภาผู้แทนราษฎร พ.ศ. ๒๕๖๖ ประกอบประกาศคณะกรรมการการเลือกตั้ง เรื่อง จำนวนสมาชิกสภาผู้แทนราษฎรแบบแบ่งเขตเลือกตั้ง และเขตเลือกตั้งของแต่ละจังหวัดจะมี ลงวันที่ ๓ มีนาคม พ.ศ. ๒๕๖๖ จึงประกาศให้ทราบเกี่ยวกับจำนวนสมาชิกสภาผู้แทนราษฎรแบบแบ่งเขตเลือกตั้ง จำนวนเขตเลือกตั้ง และท้องที่ที่ประกอบเป็นเขตเลือกตั้ง สำหรับการเลือกตั้งสมาชิกสภาผู้แทนราษฎรเป็นการเลือกตั้งทั่วไป ดังนี้

ลำดับ ที่	จังหวัด	จำนวน สมาชิกสภาผู้แทน ราษฎร	จำนวน เขตเลือกตั้ง	เขต เลือกตั้งที่	ท้องที่ที่ประกอบ เป็นเขตเลือกตั้ง
๑	ตราด	๑	๑	๑	ทั้งจังหวัด
๒	ระนอง	๑	๑	๑	ทั้งจังหวัด
๓	สมุทรสงคราม	๑	๑	๑	ทั้งจังหวัด
๔	สิงห์บุรี	๑	๑	๑	ทั้งจังหวัด
๕	ชัยนาท	๒	๒	๑	๑. อำเภอเมืองชัยนาท ๒. อำเภอสรรพยา ๓. อำเภอมโนรมย์ ๔. อำเภอวัดสิงห์ (เฉพาะตำบลมะขามเต่า ตำบลหนองน้อย ตำบลหนองบัว เทศบาลตำบลวัดสิงห์ และตำบลหนองขุน)
				๒	๑. อำเภอสรรคบุรี ๒. อำเภอหันคา ๓. อำเภอเนินขาม

ลำดับ ที่	จังหวัด	จำนวน สมาชิกสภาผู้แทน ราษฎร	จำนวน เขตเลือกตั้ง	เขต เลือกตั้งที่	ท้องที่ที่ประกอบ เป็นเขตเลือกตั้ง
๑๒	อ่างทอง	๒	๒	๒	๑. อำเภอโพธิ์ทอง ๒. อำเภอไชโย ๓. อำเภอแสวงหา ๔. อำเภอสามโก้ ๕. อำเภอวิเศษชัยชาญ (เฉพาะตำบลม่วงเตี้ย และตำบลสาวร้องไห้)
๑๓	อำนาจเจริญ	๒	๒	๑ ๒	๑. อำเภอเมืองอำนาจเจริญ ๒. อำเภอหัวตะพาน ๑. อำเภอเสนางคณิศม ๒. อำเภอชานุมาน ๓. อำเภอปทุมราชวงศา ๔. อำเภอพนา ๕. อำเภอลืออำนาจ
๑๔	อุทัยธานี	๒	๒	๑ ๒	๑. อำเภอเมืองอุทัยธานี ๒. อำเภอหนองขาหย่าง ๓. อำเภอทัพทัน ๔. อำเภอสว่างอารมณ์ ๕. อำเภอหนองฉาง (ยกเว้นตำบลเขาบางแกรก ตำบลทุ่งโพ และตำบลเขากวางทอง) ๑. อำเภอลานสัก ๒. อำเภอห้วยคต ๓. อำเภอบ้านไร่ ๔. อำเภอหนองฉาง (เฉพาะตำบลเขาบางแกรก ตำบลทุ่งโพ และตำบลเขากวางทอง)
๑๕	กระบี่	๓	๓	๑	๑. อำเภอเมืองกระบี่ ๒. อำเภอเหนือคลอง (ยกเว้นตำบลโคกยาง ตำบลห้วยยูง และตำบลปกาสัย)

ลำดับ ที่	จังหวัด	จำนวน สมาชิกสภาผู้แทน ราษฎร	จำนวน เขตเลือกตั้ง	เขต เลือกตั้งที่	ท้องที่ที่ประกอบ เป็นเขตเลือกตั้ง
๑๕	กระบี่	๓	๓	๒ ๓	๑. อำเภออ่าวลึก ๒. อำเภอปลายพระยา ๓. อำเภอเขาพนม ๑. อำเภอคลองท่อม ๒. อำเภอลำทับ ๓. อำเภอเกาะลันตา ๔. อำเภอเหนือคลอง (เฉพาะตำบลโคกยาง ตำบลห้วยยูง และตำบลปกาสัย)
๑๖	จันทบุรี	๓	๓	๑ ๒ ๓	๑. อำเภอเมืองจันทบุรี ๒. อำเภอแหลมสิงห์ ๓. อำเภอมะขาม (เฉพาะตำบลท่าหลวง ตำบลมะขาม ตำบลอ่างศิรี และตำบลวังแฉิม) ๑. อำเภอท่าใหม่ ๒. อำเภอนายายอาม ๓. อำเภอแก่งหางแมว ๔. อำเภอเขาชีชมภู ๑. อำเภอขลุง ๒. อำเภอโป่งน้ำร้อน ๓. อำเภอสอยดาว ๔. อำเภอมะขาม (ยกเว้นตำบลท่าหลวง ตำบลมะขาม ตำบลอ่างศิรี และตำบลวังแฉิม)
๑๗	ชุมพร	๓	๓	๑	๑. อำเภอเมืองชุมพร (ยกเว้นตำบลวังใหม่ ตำบลบ้านนา ตำบลหาดพันไกร ตำบลบางลึก และตำบลถ้ำสิงห์)

ลำดับ ที่	จังหวัด	จำนวน สมาชิกสภาผู้แทน ราษฎร	จำนวน เขตเลือกตั้ง	เขต เลือกตั้งที่	ท้องที่ที่ประกอบ เป็นเขตเลือกตั้ง
๗๗	กรุงเทพมหานคร	๓๓	๓๓	๓๓	๑. เขตบางพลัด ๒. เขตบางกอกน้อย (ยกเว้นแขวงศิริราช)

จึงประกาศให้ทราบโดยทั่วกัน

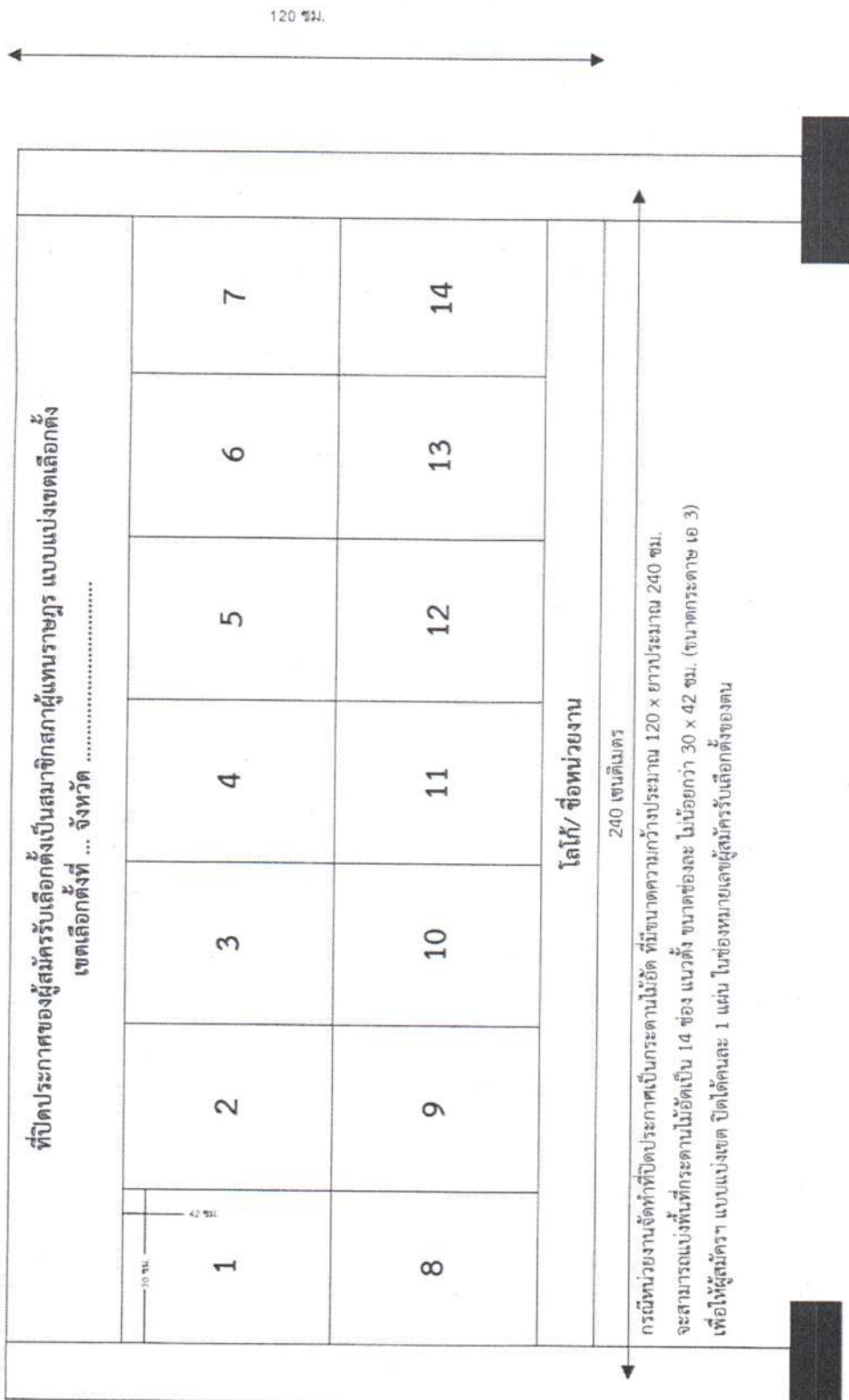
ประกาศ ณ วันที่ ๑๖ มีนาคม พ.ศ. ๒๕๖๖

อรรถพร บุษปพงศ์

(นายอรรถพร บุษปพงศ์)
ประธานกรรมการการเลือกตั้ง

(ตัวอย่าง)

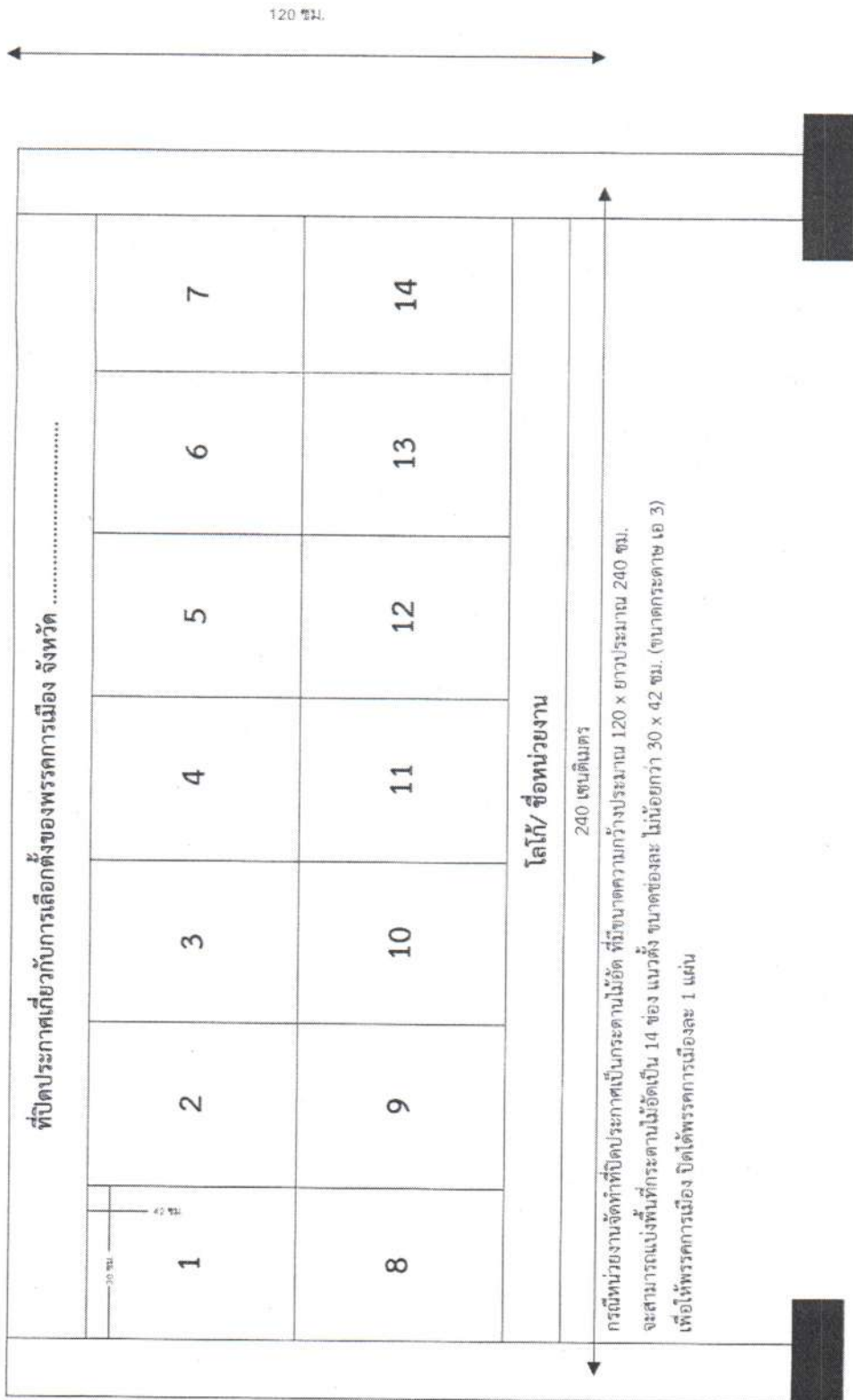
กรณีการนำกระดานไม้อัดมาจัดทำเป็นที่ปิดประกาศ



หมายเหตุ หน่วยงานสามารถจัดทำที่ปิดประกาศในรูปแบบวัสดุ อุปกรณ์ หรือลักษณะอื่นได้ตามความเหมาะสม เช่น บอร์ด ผนัง กำแพง กระจก ฯลฯ แต่ที่ปิดประกาศ จะต้องแบ่งพื้นที่เป็นช่องขนาด เอ 3 แนวตั้ง ให้แก่ผู้สมัครรับเลือกตั้งในเขตเลือกตั้งนั้นๆทุกคน โดยมีเลขประจำตัวของผู้สมัครติดไว้ในช่องดังกล่าว

(ตัวอย่าง)

กรณีการนำกระดานไม้อัดมาจัดทำเป็นที่ปิดประกาศ



หมายเหตุ หน่วยงานสามารถจัดทำที่ปิดประกาศในรูปแบบวัสดุ อุปกรณ์ หรือลักษณะอื่นได้ตามความเหมาะสม เช่น บอร์ด ผนัง กำแพง กระดาษ ฯลฯ แต่ที่ปิดประกาศ จะต้องแบ่งพื้นที่เป็นช่องขนาด เอ 3 แนวตั้ง ให้แก่พรรคการเมืองทุกพรรค

(ตัวอย่าง)



ประกาศ.....(ระบุชื่อหน่วยงาน).....
เรื่อง กำหนดสถานที่ หลักเกณฑ์และวิธีการปิดประกาศเกี่ยวกับการเลือกตั้งสมาชิกสภาผู้แทนราษฎร
พ.ศ.

ตามที่ได้มีพระราชกฤษฎีกาให้มีการเลือกตั้งสมาชิกสภาผู้แทนราษฎรเป็นการเลือกตั้งทั่วไป พ.ศ. ซึ่งคณะกรรมการการเลือกตั้งได้ประกาศกำหนดให้มีการเลือกตั้งในวันอาทิตย์ที่.....เดือน..... พ.ศ.โดยพระราชบัญญัติประกอบรัฐธรรมนูญว่าด้วยการเลือกตั้งสมาชิกสภาผู้แทนราษฎร พ.ศ. ๒๕๖๑ มาตรา ๘๓ กำหนดให้ผู้สมัคร พรรคการเมือง หรือผู้ใดปิดประกาศหรือติดแผ่นป้ายเกี่ยวกับการเลือกตั้ง ได้เฉพาะในสถานที่ที่คณะกรรมการการเลือกตั้งกำหนด และต้องมีขนาดและจำนวนไม่เกินที่คณะกรรมการการเลือกตั้งกำหนด ซึ่งคณะกรรมการการเลือกตั้งได้ออกประกาศ เรื่อง หลักเกณฑ์และวิธีการจัดทำสถานที่ ปิดประกาศเกี่ยวกับการเลือกตั้ง และสถานที่ติดแผ่นป้ายเกี่ยวกับการเลือกตั้งสมาชิกสภาผู้แทนราษฎร พ.ศ. ๒๕๖๑ เพื่อให้ผู้สมัครและพรรคการเมืองปิดประกาศได้อย่างเท่าเทียมกัน นั้น

ดังนั้น เพื่อให้การจัดสถานที่ปิดประกาศสมาชิกสภาผู้แทนราษฎรของผู้สมัครรับเลือกตั้ง เป็นสมาชิกสภาผู้แทนราษฎร แบบแบ่งเขตเลือกตั้ง ในเขตเลือกตั้งที่ จังหวัด..... และพรรคการเมือง จังหวัดเป็นไปด้วยความเรียบร้อย อาศัยอำนาจตามข้อ ๖ และข้อ ๗ ของประกาศคณะกรรมการการเลือกตั้ง เรื่อง สถานที่ปิดประกาศเกี่ยวกับการเลือกตั้ง และสถานที่ติดแผ่นป้าย เกี่ยวกับการเลือกตั้งสมาชิกสภาผู้แทนราษฎร พ.ศ. ๒๕๖๑ จึงกำหนดสถานที่หลักเกณฑ์และวิธีการปิดประกาศ สมาชิกสภาผู้แทนราษฎร ไว้ดังนี้

๑.(ชื่อหน่วยงาน)..... ได้จัดสถานที่สำหรับ ปิดประกาศ ณ.(อาจกำหนดได้มากกว่า ๑ แห่งก็ได้)

๒. กำหนดหลักเกณฑ์และวิธีการปิดประกาศดังนี้

๒.๑ ขนาดของประกาศที่จะปิดได้ กำหนดเป็นแนวตั้ง มีขนาดความกว้างไม่เกิน ๓๐ เซนติเมตร และมีขนาดความสูงไม่เกิน ๔๒ เซนติเมตร

๒.๒ วิธีการปิดประกาศ ให้ผู้สมัครรับเลือกตั้งเป็นสมาชิกสภาผู้แทนราษฎร แบบแบ่งเขตเลือกตั้ง และพรรคการเมือง ปิดประกาศของตนตามที่หัวหน้าหน่วยงานกำหนด โดยให้ผู้สมัครรับเลือกตั้ง เป็นสมาชิกสภาผู้แทนราษฎร แบบแบ่งเขตเลือกตั้ง และพรรคการเมือง ปิดประกาศได้สถานที่ละ ๑ แผ่น และต้องไม่ปิดทับซ้อนกับประกาศของผู้สมัครหรือพรรคการเมืองอื่น

/๒.๓ ให้ผู้สมัคร ...

๒.๓ ให้ผู้สมัครรับเลือกตั้งเป็นสมาชิกสภาผู้แทนราษฎร แบบแบ่งเขตเลือกตั้ง และพรรคการเมืองที่ประสงค์จะปิดประกาศ ณ สถานที่ที่ได้จัดไว้ แจ้งความประสงค์ขอปิดประกาศต่อหัวหน้าหน่วยงานได้ที่.....(หน่วยงาน)..... ตั้งแต่วันที่ เดือนพ.ศ. เป็นต้นไป

๒.๔ หลักเกณฑ์อื่นๆ ตามที่คณะกรรมการการเลือกตั้งกำหนด
ทั้งนี้ ตั้งแต่บัดนี้เป็นต้นไป

ประกาศ ณ วันที่ เดือน พ.ศ. ๒๕๖๖

(ลงชื่อ).....

(.....)

ตำแหน่ง.....หัวหน้าหน่วยงาน.....

(ตัวอย่าง)

แบบแจ้งความประสงค์ขอปิดประกาศเกี่ยวกับการเลือกตั้งสมาชิกสภาผู้แทนราษฎร
 ของผู้สมัครรับเลือกตั้งเป็นสมาชิกสภาผู้แทนราษฎร แบบแบ่งเขตเลือกตั้ง
 เขตเลือกตั้งที่ จังหวัด.....

วันที่ เดือน พ.ศ.....

เรียน(หัวหน้าหน่วยงาน).....

ตามที่(ชื่อหน่วยงาน).....ได้ประกาศเรื่องกำหนดสถานที่หลักเกณฑ์
 และวิธีการปิดประกาศเกี่ยวกับการเลือกตั้งสมาชิกสภาผู้แทนราษฎรพ.ศ. นั้น

ข้าพเจ้า ผู้สมัครรับเลือกตั้งเป็นสมาชิกสภาผู้แทนราษฎร
 แบบแบ่งเขตเลือกตั้งของพรรค หมายเลขประจำตัวผู้สมัคร
 เขตเลือกตั้งที่ จังหวัด ขอปิดประกาศ ณ สถานที่ที่กำหนด

จึงเรียนมาเพื่อโปรดทราบ

(ลงชื่อ) ผู้สมัครฯแบบแบ่งเขต.....

(.....)

โทรศัพท์(ผู้สมัครฯแบบแบ่งเขต).....

(ตัวอย่าง)

แบบแจ้งความประสงค์ขอปิดประกาศเกี่ยวกับการเลือกตั้งสมาชิกสภาผู้แทนราษฎร
ของพรรคการเมือง

จังหวัด.....

วันที่ เดือน พ.ศ.....

เรียน(หัวหน้าหน่วยงาน).....

ตามที่(ชื่อหน่วยงาน).....ได้ประกาศเรื่องกำหนดสถานที่หลักเกณฑ์
และวิธีการปิดประกาศเกี่ยวกับการเลือกตั้งสมาชิกสภาผู้แทนราษฎรพ.ศ. นั้น.....(ชื่อพรรคการเมือง)..... หมายเลขบัญชีรายชื่อของพรรคการเมือง
..... จังหวัด ขอปิดประกาศ ณ สถานที่ที่กำหนด

จึงเรียนมาเพื่อโปรดทราบ

(ลงชื่อ) หัวหน้าพรรคการเมือง.....

(.....)

โทรศัพท์(เบอร์โทรติดต่อพรรคการเมือง).....

แนวทางการดำเนินการตามประกาศคณะกรรมการการเลือกตั้ง เรื่อง หลักเกณฑ์และวิธีการจัดทำสถานที่
ปิดประกาศเกี่ยวกับการเลือกตั้งและสถานที่ติดแผ่นป้ายเกี่ยวกับการเลือกตั้งสมาชิกสภาผู้แทนราษฎร พ.ศ. ๒๕๖๖

๑. ช้อกกฎหมาย

๑.๑ พระราชบัญญัติประกอบรัฐธรรมนูญว่าด้วยการเลือกตั้งสมาชิกสภาผู้แทนราษฎร พ.ศ. ๒๕๖๑

มาตรา ๘๓ ให้ผู้สมัคร พรรคการเมือง หรือผู้ใดปิดประกาศหรือติดแผ่นป้ายเกี่ยวกับการเลือกตั้งได้เฉพาะในสถานที่ที่คณะกรรมการกำหนด และต้องมีขนาดและจำนวนไม่เกินที่คณะกรรมการกำหนดโดยการกำหนดดังกล่าวให้หารือกับพรรคการเมืองด้วย

๑.๒ ประกาศคณะกรรมการการเลือกตั้ง เรื่อง หลักเกณฑ์และวิธีการจัดทำสถานที่
ปิดประกาศเกี่ยวกับการเลือกตั้ง และสถานที่ติดแผ่นป้ายเกี่ยวกับการเลือกตั้งสมาชิกสภาผู้แทนราษฎร
พ.ศ. ๒๕๖๖ ได้กำหนดหลักการในการดำเนินการเป็น ๒ ส่วน ดังนี้

๑) การจัดทำประกาศ การกำหนดสถานที่และจัดสถานที่ปิดประกาศ

๒) การจัดทำแผ่นป้าย การกำหนดสถานที่ติดแผ่นป้าย

๒. การจัดทำประกาศ การกำหนดสถานที่และจัดสถานที่ปิดประกาศ

๒.๑ การจัดทำประกาศ

(๑) ให้ผู้สมัครที่ประสงค์ปิดประกาศ จัดทำประกาศได้ไม่เกิน ๒ เท่าของจำนวนหน่วยเลือกตั้ง
ในเขตเลือกตั้งนั้น มีขนาดความกว้างไม่เกิน ๓๐ เซนติเมตร และขนาดความสูงไม่เกิน ๔๒ เซนติเมตร
พร้อมระบุชื่อตัว ชื่อสกุล ที่อยู่ของผู้ว่าจ้าง ผู้ผลิต จำนวน และวันเดือนปีที่ผลิต ไว้บริเวณที่เห็นได้ชัดเจน
ของประกาศ

(๒) ให้พรรคการเมืองที่ประสงค์ปิดประกาศ จัดทำประกาศได้ไม่เกิน ๒ เท่าของจำนวนหน่วย
เลือกตั้งในจังหวัดนั้น มีขนาดความกว้างไม่เกิน ๓๐ เซนติเมตร และขนาดความสูงไม่เกิน ๔๒ เซนติเมตร
พร้อมระบุชื่อตัว ชื่อสกุล ที่อยู่ของผู้ว่าจ้าง ผู้ผลิต จำนวน และวันเดือนปีที่ผลิต ไว้บริเวณที่เห็นได้ชัดเจน
ของประกาศ

(๓) ในการจัดทำประกาศ สามารถระบุชื่อ รูปภาพ หมายเลขประจำของตัวผู้สมัคร ชื่อของ
พรรคการเมือง สัญลักษณ์ของพรรคการเมือง นโยบายของพรรคการเมือง คติพจน์ คำขวัญหรือข้อมูลประวัติ
เฉพาะที่เกี่ยวข้องกับผู้สมัคร หรือพรรคการเมือง รวมทั้งข้อมูลเกี่ยวกับการหาเสียงเลือกตั้งทางอิเล็กทรอนิกส์
เช่น เว็บไซต์ โซเชียลมีเดียหรือคิวอาร์โค้ด เป็นต้น นอกจากภาพของผู้สมัครแล้ว สามารถใส่ภาพของผู้ถูกเสนอชื่อ
เป็นนายกรัฐมนตรีหัวหน้าพรรคการเมืองและสมาชิกพรรคการเมืองได้เท่านั้น

อนึ่ง การจัดทำประกาศ ให้ใช้บังคับแก่ผู้ซึ่งประสงค์จะสมัครรับเลือกตั้งด้วย ตามข้อ ๖ วรรคท้าย
ของประกาศดังกล่าว

๒.๒ วิธีการปิดประกาศ

(๑) ให้ผู้สมัครที่ประสงค์จะปิดประกาศ ณ สถานที่ที่ได้จัดไว้ แจ้งความประสงค์ขอปิดประกาศ
กับหัวหน้าหน่วยงาน ตามแบบ ต.ย. ๓.

(๒) ให้พรรคการเมืองที่ประสงค์จะปิดประกาศ ณ สถานที่ที่ได้จัดไว้ แจ้งความประสงค์
ขอปิดประกาศกับหัวหน้าหน่วยงาน ตามแบบ ต.ย. ๔

(๓) ให้ผู้สมัครและพรรคการเมืองปิดประกาศตามสถานที่ที่กำหนด ได้สถานที่ละ ๑ แผ่น

(๔) การปิดประกาศให้เป็นไปตามที่หัวหน้าหน่วยงานกำหนด ทั้งนี้ การปิดประกาศจะต้อง
ไม่ปิดทับซ้อนกับประกาศของผู้สมัคร หรือพรรคการเมืองอื่น

๒.๓ การกำหนดสถานที่และจัดสถานที่ปิดประกาศ

(๑) ให้ผู้อำนวยการการเลือกตั้งประจำจังหวัด แจ้งประสานแนวทางปฏิบัติและขอความร่วมมือกับนายอำเภอ/ผู้บริหารท้องถิ่น/หัวหน้าหน่วยงาน เพื่อออกประกาศกำหนดสถานที่ และจัดสถานที่ปิดประกาศ ตามแบบ ต.ย. ๑

(๒) นายอำเภอ/ผู้บริหารท้องถิ่น/หัวหน้าหน่วยงาน ประกาศกำหนดสถานที่ หลักเกณฑ์และวิธีการปิดประกาศเกี่ยวกับการเลือกตั้งสมาชิกสภาผู้แทนราษฎร พ.ศ. และจัดสถานที่ปิดประกาศ โดยดำเนินการดังนี้

(๒.๑) ให้นายอำเภอกำหนดสถานที่และจัดสถานที่ปิดประกาศให้แก่ผู้สมัครทุกคน ในเขตเลือกตั้งและพรรคการเมืองทุกพรรค ณ ที่ว่าการอำเภอ

(๒.๒) ให้ผู้บริหารท้องถิ่นกำหนดสถานที่และจัดสถานที่ปิดประกาศให้แก่ผู้สมัครทุกคน ในเขตเลือกตั้งและพรรคการเมืองทุกพรรค ณ ที่ทำการขององค์กรปกครองส่วนท้องถิ่น สำนักงานเขต แขวง หมู่บ้าน หรือชุมชน

(๒.๓) ให้หัวหน้าหน่วยงานกำหนดสถานที่และจัดสถานที่ปิดประกาศให้แก่ผู้สมัครทุกคนในเขตเลือกตั้งและพรรคการเมืองทุกพรรค ณ ที่ตั้งของหน่วยงานตามความเหมาะสม

ให้ผู้ดำรงตำแหน่งตาม (๒.๑) (๒.๒) และ (๒.๓) ออกประกาศกำหนดสถานที่หลักเกณฑ์ และวิธีการปิดประกาศเกี่ยวกับการเลือกตั้งสมาชิกสภาผู้แทนราษฎร พ.ศ. ตามแบบ ต.ย. ๒ แบบ ต.ย. ๔ และแบบ ต.ย. ๒ ทั้งนี้ การกำหนดสถานที่และจัดสถานที่ปิดประกาศต้องจัดให้ผู้สมัครทุกคนและพรรคการเมืองทุกพรรคให้พอเพียงและเท่าเทียมกัน

(๓) เมื่อออกประกาศแล้วให้นำส่งประกาศให้สำนักงานคณะกรรมการการเลือกตั้งประจำจังหวัดทราบโดยเร็ว

(๔) ให้สำนักงานคณะกรรมการการเลือกตั้งประจำจังหวัดแจ้งให้ผู้สมัครและพรรคการเมืองทราบโดยทั่วกัน อาจโดยวิธีเช่น การปิดประกาศ การลงเว็บไซต์สำนักงานคณะกรรมการการเลือกตั้งประจำจังหวัด ประชาสัมพันธ์ผ่านทางประชาสัมพันธ์จังหวัด แจ้งให้ผู้สมัครทราบในวันรับสมัคร เป็นต้น

๒.๔ ผู้มีอำนาจสั่งให้แก่ไขกรณีปิดประกาศไม่ถูกต้อง

(๑) กรณีผู้สมัครหรือพรรคการเมืองปิดประกาศไม่ถูกต้องตามประกาศนี้ให้หัวหน้าหน่วยงานมีอำนาจสั่งผู้สมัคร หรือพรรคการเมืองแก้ไขให้ถูกต้องภายใน ๕ วัน นับแต่วันที่ได้รับแจ้งและแจ้งให้ผู้อำนวยความสะดวกประจำจังหวัดทราบโดยเร็ว

(๒) กรณีผู้สมัครหรือพรรคการเมืองไม่ดำเนินการแก้ไขภายในกำหนดเวลาดังกล่าว ให้ผู้อำนวยการการเลือกตั้งประจำจังหวัดมีอำนาจรื้อถอน หรือปลดออก หรือสั่งให้หน่วยงานอื่นดำเนินการ โดยให้คิดค่าใช้จ่ายกับผู้สมัคร หรือพรรคการเมืองนั้น และรายงานให้คณะกรรมการการเลือกตั้งทราบ

(๓) คณะกรรมการการเลือกตั้งอาจนำมาเป็นเหตุในการสืบสวนหรือไต่สวนตามระเบียบคณะกรรมการการเลือกตั้งว่าด้วยการสืบสวน การไต่สวนและการวินิจฉัยชี้ขาดได้

๓. การจัดทำแผ่นป้าย การกำหนดสถานที่ติดแผ่นป้าย

๓.๑ การจัดทำแผ่นป้าย

(๑) ให้ผู้สมัครจัดทำแผ่นป้ายได้ไม่เกิน ๒ เท่าของจำนวนหน่วยเลือกตั้งในเขตเลือกตั้งนั้นมีขนาดความกว้างไม่เกิน ๑๓๐ เซนติเมตร และขนาดความยาวไม่เกิน ๒๔๕ เซนติเมตร พร้อมระบุชื่อตัว ชื่อสกุล ที่อยู่ของผู้ว่าจ้าง ผู้ผลิต จำนวน และวันเดือนปีที่ผลิตไว้บริเวณที่เห็นได้ชัดเจนของแผ่นป้าย

(๒) ให้พรรคการเมืองจัดทำแผ่นป้ายได้ไม่เกิน ๑ เท่าของจำนวนหน่วยเลือกตั้งในจังหวัดนั้นมีขนาดความกว้างไม่เกิน ๑๓๐ เซนติเมตร และขนาดความยาวไม่เกิน ๒๔๕ เซนติเมตร พร้อมระบุชื่อตัวชื่อสกุล ที่อยู่ของผู้ว่าจ้าง ผู้ผลิต จำนวน และวันเดือนปีที่ผลิตไว้บริเวณที่เห็นได้ชัดเจนของแผ่นป้าย

(๓) ในการจัดทำแผ่นป้าย สามารถระบุชื่อ รูปภาพ หมายเลขประจำของตัวผู้สมัคร ชื่อของพรรคการเมือง สัญลักษณ์ของพรรคการเมือง นโยบายของพรรคการเมือง คติพจน์ คำขวัญหรือข้อมูลประวัติเฉพาะที่เกี่ยวกับตัวผู้สมัคร หรือพรรคการเมือง รวมทั้งข้อมูลเกี่ยวกับการหาเสียงเลือกตั้งทางอิเล็กทรอนิกส์ เช่น เว็บไซต์ โซเชียลมีเดียหรือคิวอาร์โค้ด เป็นต้น นอกจากภาพของผู้สมัครแล้ว สามารถใส่ภาพของผู้ถูกเสนอชื่อเป็นนายกรัฐมนตรีหัวหน้าพรรคการเมืองและสมาชิกพรรคการเมืองได้เท่าที่จำเป็น

อนึ่ง การจัดทำป้าย ให้ใช้บังคับแก่ผู้ซึ่งประสงค์จะสมัครรับเลือกตั้งด้วย ตามข้อ ๙ วรรคท้ายของประกาศดังกล่าว

๓.๒ วิธีการติดแผ่นป้าย

(๑) ผู้สมัครและพรรคการเมืองจะต้องไม่ติดแผ่นป้ายทับซ้อนหรือปิดบังแผ่นป้ายของผู้สมัครอื่นหรือพรรคการเมืองอื่น

(๒) ผู้สมัครและพรรคการเมืองจะต้องไม่ติดแผ่นป้ายกีดขวางทางสัญจร หรือการจราจร

(๓) ผู้สมัครและพรรคการเมืองจะต้องไม่ติดแผ่นป้ายที่ก่อให้เกิดความเสียหายต่อทรัพย์สินของทางราชการหรือทรัพย์สินของประชาชน เช่น ดอกหรือยึดแผ่นป้ายหรือกระทำด้วยประการใด ๆ ให้เกิดความเสียหายหรือน่าจะเป็นอันตรายแก่ต้นไม้หรือทรัพย์สินอื่นใด

(๔) ผู้สมัครและพรรคการเมืองอาจติดตั้งแผ่นป้ายได้ ณ ที่ทำการพรรคการเมืองหรือสาขาพรรคการเมืองหรือตัวแทนพรรคการเมืองประจำจังหวัด หรือศูนย์อำนวยความสะดวกเลือกตั้งได้เขตเลือกตั้งละ ๑ แผ่น โดยแผ่นป้ายให้มีขนาดความกว้างไม่เกิน ๔๐๐ เซนติเมตร และขนาดความยาวไม่เกิน ๗๕๐ เซนติเมตร

๓.๓ การกำหนดสถานที่ติดแผ่นป้าย

(๑) ให้ผู้อำนวยการการเลือกตั้งประจำจังหวัด ประสานหรือหารือกับหัวหน้าหน่วยงานที่รับผิดชอบพื้นที่และหน่วยงานที่เกี่ยวข้อง หรือมีหนังสือขอความร่วมมือให้หัวหน้าหน่วยงานกำหนดสถานที่ติดแผ่นป้ายในพื้นที่ที่รับผิดชอบ โดยสถานที่ที่จะติดแผ่นป้ายต้องเป็นบริเวณพื้นที่อันเป็นสาธารณสถาน เช่น บริเวณถนนสาธารณะ ที่สาธารณะ หรือสาธารณสถานอื่นของรัฐที่เห็นสมควรเพื่อติดแผ่นป้ายให้พอเพียง และเท่าเทียมกัน โดยคำนึงถึงความเหมาะสม ความเป็นระเบียบเรียบร้อย ความสะอาด ความปลอดภัย ความมั่นคงแข็งแรง ไม่บดบังทัศนียภาพและทัศนวิสัยที่ดี ไม่ก่อให้เกิดอันตรายต่อประชาชน หรือยานพาหนะ และจะต้องไม่เป็นการกีดขวางทางสัญจร หรือการจราจร รวมทั้งไม่ก่อให้เกิดความเสียหายต่อทรัพย์สินของทางราชการหรือทรัพย์สินของประชาชน ตามแบบ ต.ย. ๗ และแบบ ต.ย. ๘

(๒) กรณีการเลือกตั้งทั่วไปอันเนื่องมาจากการครบอายุสภาผู้แทนราษฎรหรือการเลือกตั้งทั่วไปอันเนื่องจากการยุบสภาผู้แทนราษฎร หรือการเลือกตั้งแทนตำแหน่งที่ว่าง ให้ผู้อำนวยการการเลือกตั้งประจำจังหวัดประกาศกำหนดสถานที่ติดแผ่นป้ายในแต่ละเขตเลือกตั้งก่อนวันปิดรับสมัครเลือกตั้ง ตามแบบ ต.ย. ๙ โดยประกาศดังกล่าวจะต้องแนบแบบกำหนดสถานที่ที่หน่วยงานรับผิดชอบกำหนดสถานที่ติดแผ่นป้าย ตามแบบ ต.ย. ๘

(๓) ให้ผู้อำนวยการการเลือกตั้งประจำจังหวัดแจ้งประกาศกำหนดสถานที่ ตามข้อ ๒ ให้ผู้สมัครและพรรคการเมืองทราบโดยทั่วกัน อาจโดยวิธีเช่น การปิดประกาศ การลงเว็บไซต์สำนักงานคณะกรรมการการเลือกตั้งประจำจังหวัด ประชาสัมพันธ์ผ่านทางประชาสัมพันธ์จังหวัด แจ้งให้ผู้สมัครทราบ ในวันรับสมัคร เป็นต้น

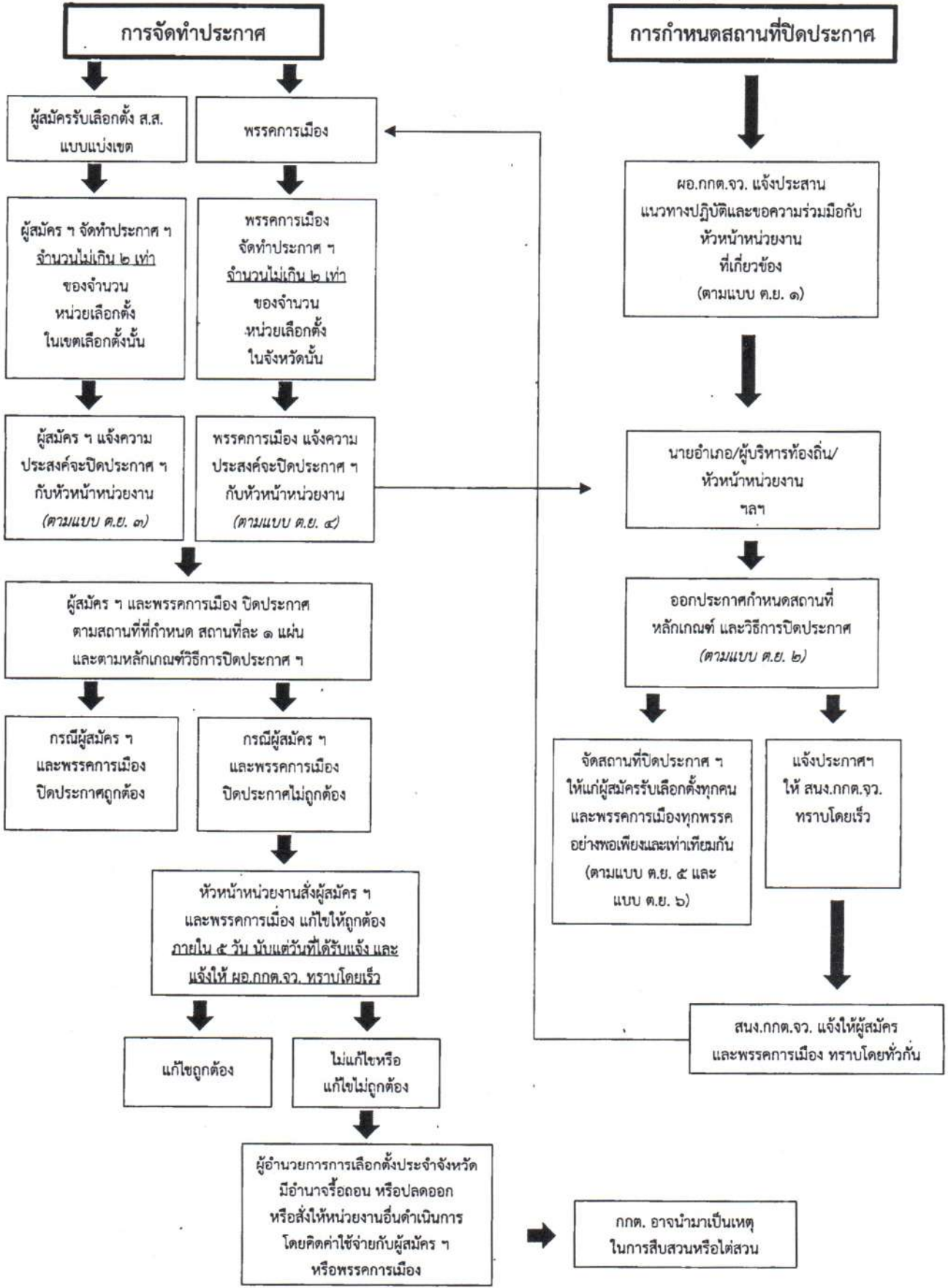
๓.๔ ผู้มีอำนาจสั่งให้แก่ไขกรณีติดแผ่นป้ายไม่ถูกต้องหรือเกินขอบเขตที่กำหนด

(๑) กรณีผู้สมัครหรือพรรคการเมืองติดแผ่นป้ายไม่ถูกต้องตามประกาศนี้ให้หัวหน้าหน่วยงาน มีอำนาจสั่งผู้สมัคร หรือพรรคการเมืองแก้ไขให้ถูกต้องภายใน ๕ วัน นับแต่วันที่ได้รับแจ้งและแจ้งให้ ผู้อำนวยการการเลือกตั้งประจำจังหวัดทราบโดยเร็ว

(๒) กรณีผู้สมัครหรือพรรคการเมืองไม่ดำเนินการแก้ไขภายในกำหนดเวลาดังกล่าว ให้ผู้อำนวยการการเลือกตั้งประจำจังหวัดมีอำนาจเรียก หรือปลดออก หรือสั่งให้หน่วยงานอื่นดำเนินการ โดยให้คิดค่าใช้จ่ายกับผู้สมัคร หรือพรรคการเมืองนั้น และรายงานให้คณะกรรมการการเลือกตั้งทราบ

(๓) คณะกรรมการการเลือกตั้งอาจนำมาเป็นเหตุในการสืบสวนหรือไต่สวนตามระเบียบ คณะกรรมการการเลือกตั้งว่าด้วยการสืบสวน การไต่สวนและการวินิจฉัยชี้ขาดได้

ผังแนวทางและขั้นตอนการกำหนดสถานที่ปิดประกาศ
 ตามประกาศคณะกรรมการการเลือกตั้ง เรื่อง หลักเกณฑ์และวิธีการจัดทำสถานที่ปิดประกาศเกี่ยวกับการเลือกตั้ง
 และสถานที่ติดแผ่นป้ายเกี่ยวกับการเลือกตั้งสมาชิกสภาผู้แทนราษฎร พ.ศ. ๒๕๖๖



หมายเหตุ หัวหน้าหน่วยงาน หมายถึง นายอำเภอ ปลัดกรุงเทพมหานคร ผู้อำนวยการเขต ผู้บริหารท้องถิ่น รวมถึงหัวหน้าส่วนราชการ รัฐวิสาหกิจ องค์กรมหาชน และหน่วยงานอื่นของรัฐ